

Perfil del Estudiantado Universitario en Puerto Rico: Hallazgos del Consejo de Educación

Jaime Calderón Soto¹, PhD.

Consejo de Educación de Puerto Rico

¹ Coordinador de Investigación, Área de Evaluación, Planificación, Estadísticas e Investigación. Para más información puede escribir al correo electrónico ja_calderon@ces.gobierno.pr o llamar al teléfono 1 (787) 641-7100 ext. 2106. Agradezco a Margarita Rivera su apoyo en la recopilación de los datos utilizados para este trabajo. Ponencia presentada en Simposio Temático 2012 de la Asociación de Psicología de Puerto Rico: *Damos clase, ¿pero enseñamos?: Retos en la educación de la Psicología*. 16 de Marzo de 2012.

Abstract

The purpose of this paper is to describe the profile of students enrolled in higher education in Puerto Rico during the academic years 2009 and 2010. To achieve this purpose, enrollment, graduation and financial aid data reported by higher education institutions to the Department of Education through the Integrated Postsecondary Education Data System (IPEDS) are used. The student population is described in terms of its number, gender, and age, type of institution, awards/degrees conferred, retention rates and graduation rates. Main findings are that majority of the students are females who study at private institutions, at undergraduate level, and on a full time basis. They are 24 years old or less, receive student financial aids, and have high retention rates from the first to the second year. Only a few graduates from baccalaureate within six years, and those achieving degrees do so in health sciences, management and marketing, or education.

Resumen

El propósito de este informe es describir el perfil de los estudiantes de educación superior matriculados en los años académicos 2009 y 2010. Para lograr este objetivo se utilizaron los datos provistos por las instituciones de educación superior al Departamento de Educación federal a través del Sistema Integrado de Datos de Educación Post-Secundaria. La población estudiantil se describe en términos de cantidad, género, edad, tipo de institución, grados conferidos, tasas de retención y de graduación. Los hallazgos principales son que la mayoría del estudiantado es del sexo femenino y estudia en instituciones privadas en el nivel sub-graduado a tiempo completo. Más del 70% tiene menos de 24 años de edad, necesita ayudas económicas para poder estudiar y tienen tasa altas de retención entre el primero y el segundo año. Solamente una minoría se gradúa de bachillerato en seis años y lo hace de ciencias de la salud, administración y mercadeo o de educación.

Perfil del Estudiantado Universitario en Puerto Rico: Hallazgos del Consejo de Educación

El objetivo de este informe es describir el perfil actual del estudiantado universitario en Puerto Rico. En particular, haré referencia a los años académicos 2009-10 y 2010-2011, aunque en algunos casos presentaré series históricas para brindar una visión más amplia del asunto tratado. La información estadística disponible en el Consejo de Educación de Puerto Rico (CEPR) para hacer este perfil proviene de los datos agregados que proveen las instituciones de educación superior (IES) al *Integrated Postsecondary Education Data System* (IPEDS). Otra fuente de datos disponible es el informe de beneficiarios de ayudas económicas de Título IV (Becas Pell). El CEPR fue creado por el Plan de Reorganización Número 2 del 26 de julio de 2010, mediante el cual se fusionaron el Consejo de Educación Superior y el Consejo General de Educación.

El perfil que presento aquí está limitado por el tipo de datos disponibles en IPEDS que son datos agrupados por institución. Los datos a nivel individual por estudiante son celosamente custodiados por las instituciones y para obtenerlos se requiere un proceso de investigación y de autorizaciones más allá del tiempo y recursos disponibles para este informe. Sin embargo, hay dos estudios previos, financiados por el Centro de Estudios y Documentación sobre la Educación Superior Puertorriqueña (CEDESP) bajo el Consejo de Educación Superior de Puerto Rico (CESPR), que nos pueden servir de referencia y que resumiré en los próximos párrafos.

En 2001 el Consejo de Educación Superior de Puerto Rico publicó un artículo titulado *Perfil de estudiantes matriculados en instituciones universitarias en Puerto Rico 1999-2000* (Dávila-Casnovas, 2001). Su autora establece que en ese momento había en Puerto Rico 46 instituciones universitarias (con programas de grado asociado en adelante) con 98 unidades, 7

públicas y 39 privadas, con una matrícula total de 175,802 estudiantes durante la primera sesión académica del año 1999-2000 que representaba aproximadamente el 5% de la población total de Puerto Rico. Las variables analizadas incluyen matrícula por sector y matrícula por edad según género, tarea y nivel. De acuerdo a este estudio, las características de la población universitaria para el año 1999-2000 fueron las siguientes: “la mayoría de los estudiantes universitarios están en instituciones privadas (58%), son del género femenino (61%), tienen entre 18 y 24 años de edad (70%), tienen carga académica completa (79%) y estudian en el nivel subgraduado (90%)” (Dávila-Casanovas, 2001, p. 16). La autora de este estudio llamó la atención sobre la poca representación de personas mayores de 25 años, la mayor proporción del género femenino, el que sólo una cuarta parte de la población de Puerto Rico entre 18 y 24 años fuera estudiantes universitarios y que sólo el 10% de la población estudiantil universitaria estudiara en el nivel graduado, entre otras.

En 2004, el CESPR comisionó un perfil de los ingresados a instituciones de educación superior en Puerto Rico que abarcaba más de 25 variables en el período 1996 a 2002 (Álvarez, Camacho-Isaac, & Figueroa, 2004). El término **ingresado** se definió como “aquel estudiante que se matricula en primer año en una de las instituciones de educación superior del país” (p. 2). El estudio incluyó 280,915 récords de estudiantes, un promedio de 30,985 (ingresados) por cada año comprendido en el estudio, de 31 unidades educativas de 63 a las que se les solicitó información. Los autores de ese estudio resumieron así sus hallazgos:

Se encontró que el ingresado típico durante el periodo de 1996 al 2002 se puede describir en los siguientes términos: en términos socioeconómicos, tiene aproximadamente 18 años de edad, es soltero, es ciudadano americano, tiene una probabilidad mayor de ser del género femenino, reside “principalmente” (sin que ello se interprete en el sentido de

mayoritariamente) en la región geográfica denominada metropolitana, de un total de 8 consideradas, procede de una familia cuya composición familiar está entre 3 y 4 miembros, y cuyo ingreso familiar refleja la distribución del mismo para la población total de Puerto Rico (y que tiene como uno de sus elementos distintivos el predominio de los ingresos bajos); en términos académicos, tiene un índice académico (GPA) entre 2.84 y 2.88, muestra puntuaciones en los exámenes del “College Entrance Examination Board”(CEEB) superiores en el área de Matemáticas comparadas con Español, Inglés y razonamiento verbal, y además proviene mayoritariamente de escuela pública; en términos institucionales, asiste fundamentalmente a instituciones de educación superior privadas, lleva programa académico diurno con carga académica completa, y se concentra en Ciencias, Administración de Empresas o Humanidades, con intención de obtener un grado de nivel de bachillerato. (Álvarez, Camacho-Isaac, & Figueroa, 2004, p. xi).

En 2006 el CEPR financió otro estudio titulado “Investigación sobre el Perfil del Estudiante que Cursa Estudios de Educación Superior y del Personal Docente que Labora en las Instituciones de Educación Superior de Puerto Rico” (Rivera-López, 2006). En este estudio se tomó como base el año académico 2004-2005; se recibió información de 46 recintos de los 108 que había en la Isla en ese momento (42.6%), incluyendo a los cuatro sistemas universitarios más grandes del país. A las instituciones se les solicitó información sobre 16 variables relacionadas con los estudiantes, entre ellas: género, edad, estado civil, escuela de procedencia, tipo de institución, programa académico, ingreso familiar, tipo de estudiante, modalidad académica, sesión académica, nivel académico, ingreso familiar, forma en que financia sus estudios, status de empleo y hospedaje. En total, se recibió información de 150,565 estudiantes.

Entre los hallazgos principales en el perfil de estudiantes citado en el párrafo anterior se encuentran los siguientes:

1. El 40% de los estudiantes estuvo compuesto por varones y el 60% por féminas.
2. La edad promedio fue 24.6 años. El grupo mayor fue el de 20 a 24 años con un 41.2%, seguido por el de 15 a 19 años con un 25.4%. El 89.3% de los estudiantes tenía entre 19 a 34 años de edad.
3. En las instituciones públicas el grupo de 20 a 24 años fue mayor en que el sector privado. En el sector privado hubo una participación mayor de estudiantes con 25 a 34 años de edad.
4. El 91.9% de los estudiantes no estaba casado, sólo el 8.1% estaba casado.
5. Cerca de una tercera parte de los estudiantes (28.9%) tenía promedio académico de 3.50 a 4.00. El 71.1% restante tenía un promedio académico menor a 3.50.
6. El 56.8% estaba matriculado en una institución privada sin fines de lucro y 35.9% en una institución pública.
7. El 76.5% estaba matriculado con carga a tiempo completo, mientras el 23.5% estudiaba a tiempo parcial.
8. El 72.4% estaban en la sesión diurna y el 27.5% en la nocturna. En el sector privado hubo una participación más alta en el sesión nocturna (40%) que en el sector público, donde predomina la actividad académica diurna.

El autor de este perfil resumió sus hallazgos de la siguiente manera:

En conclusión, un estudiante típico del sistema universitario de Puerto Rico se estaría describiendo como un estudiante de 24 años o menos, no casado, proveniente de escuela pública, que ingresó con un promedio académico de 2.50 o más, que mantiene un

promedio académico de 2.50 o más en sus estudios, que cursa su tercer año o menos de estudios, que estudia en una institución privada sin fines de lucro, con un programa de estudios a tiempo completo, a nivel de bachillerato, tomando cursos a nivel presencial, en un término académico de semestre, diurno, con 72 créditos o menos intentados, con 72 créditos o menos aprobados y residente del municipio de San Juan, Ponce, Bayamón, Carolina, Caguas o Mayagüez. (Rivera-López, 2006, p. 10)

A pesar de que los dos estudios citados utilizaron criterios diferentes para incluir a los estudiantes en su análisis, los resultados tienen muchas coincidencias. Entre ellas sobresalen: el predominio del género femenino en la composición del estudiantado, el alto porcentaje de estudiantes menores de 24 años de edad, la procedencia “metropolitana”, la soltería, el promedio o índice académico inferior a 3.50, la carga académica a tiempo completo, el horario diurno y la mayoría de la matrícula en instituciones de educación privadas y en nivel subgraduado.

Preguntas de Investigación

En este informe describiré la población matriculada en educación superior en los años académicos 2009-2010 o 2010-2011 (dependiendo de la disponibilidad de los datos). La búsqueda y análisis de los datos estuvo guiada por las siguientes preguntas:

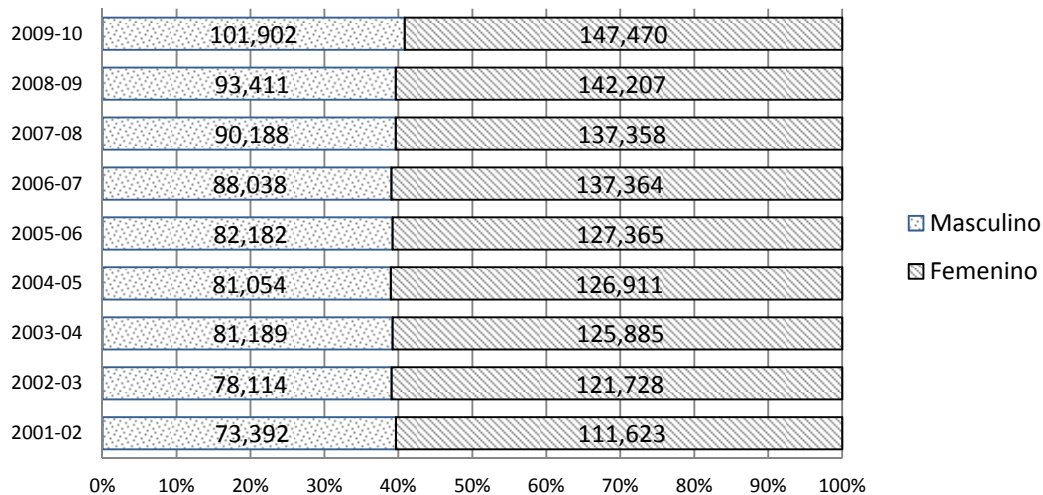
1. ¿Cuál es la cantidad, el género, la edad y la necesidad de ayuda económica del estudiantado?
2. ¿En qué tipo de instituciones está matriculada esa población?
3. ¿Qué estudian o de qué programas se gradúan?
4. ¿Cómo les va en los estudios?

Resultados

¿Cuál es la cantidad, el género, la edad y la necesidad de ayuda económica del estudiantado?

En el año académico 2009-10 la matrícula total en las instituciones de educación superior alcanzó la cifra de 249,372 estudiantes. Las mujeres representaron el 59.1% de esa matrícula. Por primera vez en una década la matrícula masculina superó, levemente, el 40%. (Gráfica 1).

Gráfica 1. Cantidad y porcentaje de matrícula total por género y año.



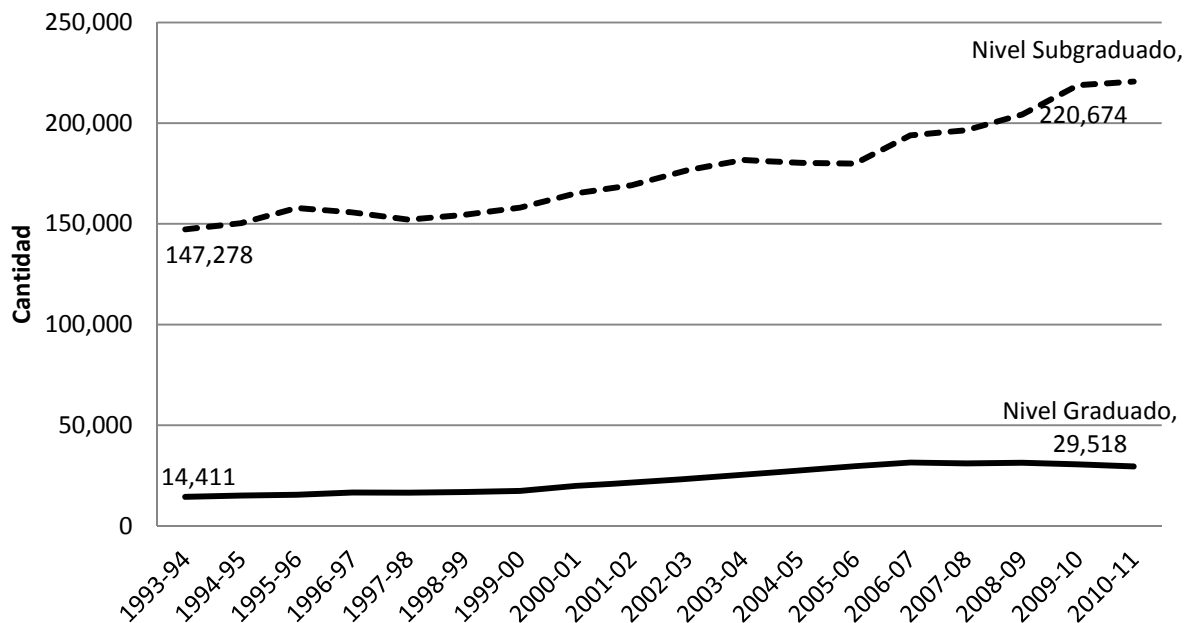
Fuente: CEPR (2011).

Las comparaciones por género son diferentes si hacen por nivel sub-graduado y graduado. En el nivel sub-graduado el género masculino representa el 42% y el femenino el 58%. La distancia se amplía en el nivel graduado, donde el género femenino representa el 67.6% y el masculino el 32.4% (Tabla 2). Este patrón de feminización de la educación superior se observado en Puerto Rico desde hace al menos tres décadas.

En el año académico 2010-2011 la matrícula total reportada fue de 250,192. De esa matrícula, el 88.2% correspondió al nivel sub-graduado y el 11.8% al nivel graduado. Esa diferencia entre el nivel graduado y sub-graduado se ha mantenido más o menos igual por lo

menos en los últimos veinte años (con una oscilación de $\pm 3\%$); a pesar de que en ese periodo ha habido un aumento sostenido en la matrícula universitaria en ambos niveles. En particular, la matrícula en el nivel sub-graduado tuvo un aumento de un 49.8% de 1993 a 2010 y la graduada tuvo un crecimiento de un 104% en ese mismo período (Gráfica 2).

Gráfica 2. Tendencia en la cantidad de estudiantes matriculados por año según el nivel de estudios. CEPR. Marzo 2012.



Para el año académico 2009-10 la gran mayoría (84%) del estudiantado de nivel sub-graduado estaba matriculado a tiempo completo. Aproximadamente el 55% del estudiantado en nivel sub-graduado tenía 21 años de edad o menos y el grupo de 18 a 19 años fue el más numeroso, con casi un tercio (28%) de la matrícula sub-graduada (Tabla 1.a.). Si los datos de edad se analizan por el tipo de tarea (tiempo completo o tiempo parcial), se observa que las personas matriculadas a tiempo completo tienden a ser más jóvenes que las matriculadas a tiempo parcial (77.6% versus 49.5% de 24 años o menos, respectivamente). Entre el estudiantado matriculado a tiempo completo el grupo más numeroso es el de 18 a 19 años (31.5%) seguido

por el de 20 a 21 años (24.7%); mientras que en los matriculados a tiempo parcial la edad más común es de 22 a 24 años (25%), seguida por el grupo de 25 a 29 años (20.7%).

Tabla 1.a. Frecuencias y porcentajes de grupos de edad por nivel sub-graduado y tarea. Año académico 2009-10.

Sub-Grad. Edad	Tiempo completo			Tiempo parcial			Total	% Total	% Acum
	f	%	% Acum	f	%	% Acum			
< 18 años	8,232	4.47	4.47	198	0.6	0.6	8,430	3.86	3.86
18-19	57,916	31.47	35.95	2,962	8.6	9.2	60,878	27.88	31.75
20-21	45,428	24.69	60.63	5,258	15.3	24.5	50,686	23.22	54.96
22-24	31,265	16.99	77.62	8,575	25.0	49.5	39,840	18.25	73.21
25-29	18,042	9.80	87.43	7,117	20.7	70.3	25,159	11.52	84.73
30-34	9,893	5.38	92.80	4,100	11.9	82.2	13,993	6.41	91.14
35-39	6,109	3.32	96.12	2,610	7.6	89.8	8,719	3.99	95.13
40-49	5,705	3.10	99.22	2,613	7.6	97.4	8,318	3.81	98.94
50-64	1,373	0.75	99.97	837	2.4	99.9	2,210	1.01	99.96
65 ó mas	54	0.03	100.00	40	0.1	100.0	94	0.04	100.00
Sub-total	184,017	100.0		34,310	100.0		218,327	100.00	
ND	252			220			472		
Total	184,269			34,530			218,799		

Nota: f = frecuencia. % Acum= Porcentaje acumulado. ND= No disponible.

En el nivel graduado, con un total de 30,573 estudiantes, el grupo de edad más numeroso fue el 25 a 29 años (31.4%); precedido por el grupo de 22 a 24 (17.7%) y seguido por el de 30 a 34 años (17.5%). Al igual que en el estudiantado de nivel sub-graduado, en el nivel graduado la mayoría de estudiantes (69%) estaba matriculada a tiempo completo. También se repite que el estudiantado a tiempo completo tiende a ser más joven que el matriculado a tiempo parcial. En el

primer caso el 57% tiene 29 años o menos, mientras en el segundo el 57% tiene 34 años o menos (Tabla 1.b.).

Tabla 1.b. Frecuencias y porcentajes de grupos de edad por nivel graduado y tarea. Año académico 2009-2010.

Graduado	Tiempo completo			Tiempo parcial			Total	% Total	% Acum
	Edad	f	%	% Acum	f	%			
< 18 años	8	0.04	0.04	2	0.02	0.02	10	0.03	0.03
18-19	12	0.06	0.10	0	0.00	0.02	12	0.04	0.07
20-21	422	2.01	2.11	45	0.48	0.50	467	1.54	1.61
22-24	4,545	21.68	23.79	818	8.72	9.22	5,363	17.67	19.28
25-29	6,958	33.19	56.97	2,585	27.54	36.76	9,543	31.44	50.72
30-34	3,393	16.18	73.16	1,935	20.62	57.37	5,328	17.55	68.28
35-39	2,203	10.51	83.66	1,417	15.10	72.47	3,620	11.93	80.20
40-49	2,483	11.84	95.51	1,814	19.33	91.80	4,297	14.16	94.36
50-64	901	4.30	99.80	747	7.96	99.75	1,648	5.43	99.79
65 ó mas	41	0.20	100.00	23	0.25	100.00	64	0.21	100.00
Sub-total	20,966	100.00		9,386	100.00		30,352	100.00	
ND	129			92			221		
Total	21,095			9,478			30,573		
Gran Total	205,364			44,008			249,372		

ND= No disponible. %Acum= Porcentaje acumulado.

Por último, alrededor del 75% (165,891) de los estudiantes sub-graduados recibió becas Pell en 2009-10. Eso indica que ese 75% cumplió con los criterios de necesidad económica para estudiar.

¿En qué tipo de instituciones está matriculado el estudiantado de educación superior?

Una distinción básica entre el tipo de instituciones es la que se hace entre instituciones públicas e instituciones privadas. Además, entre estas últimas se distingue entre instituciones privadas con o sin fines de lucro. Para efectos del estudiantado la distinción entre pública y privada es importante en función de los costos de estudios y de los requisitos de admisión. La mayoría de las instituciones privadas son más caras que las públicas, pero a su vez, la mayoría de ellas tiene una política de admisión abierta.

En mayo de 2011 había en Puerto Rico 49 instituciones de educación superior con un total de 123 unidades (recintos). De esas instituciones seis eran públicas (12%), 29 privadas sin fines de lucro (59%) y 14 privadas con fines de lucro (29%). En el año académico 2009-10 la mayoría (54.8%) del estudiantado estaba matriculado en instituciones privadas sin fines de lucro; el 28.7% en instituciones públicas y el 16.5% restante en instituciones privadas con fines de lucro (Tabla 2).

Tabla 2. Matrícula por nivel, género y tarea en las instituciones de educación superior (primera sesión académica del 2009-10).

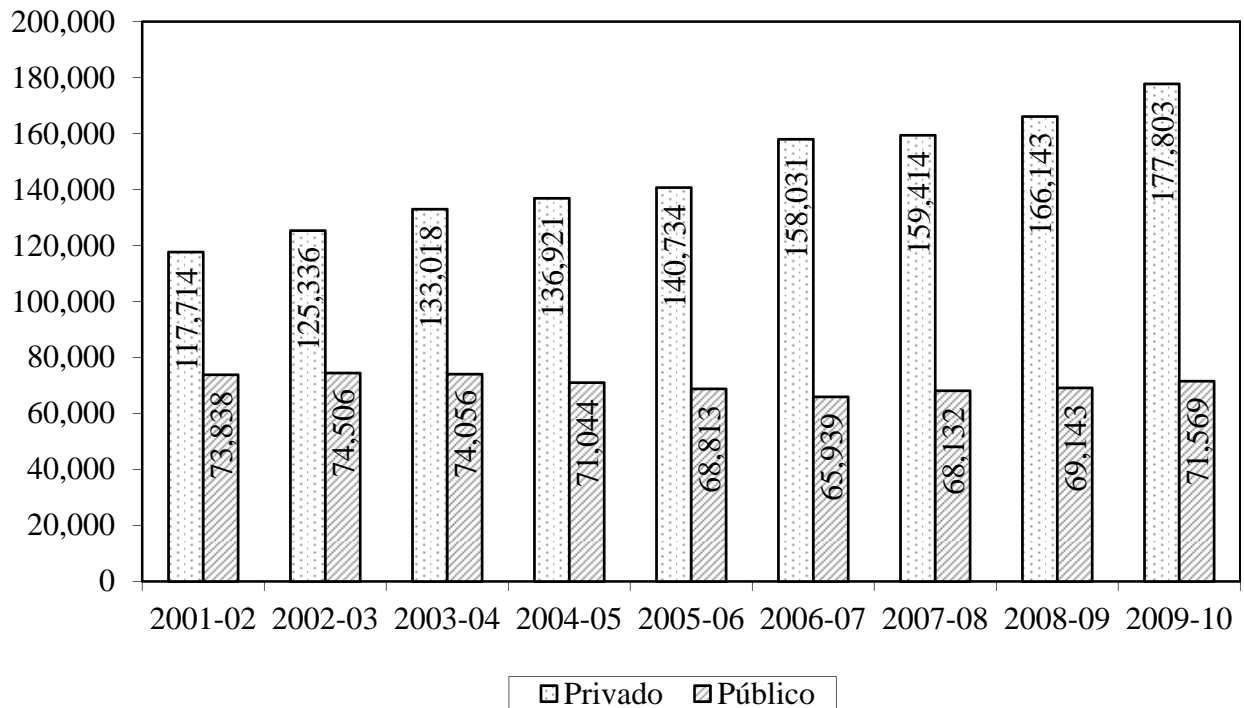
Instituciones por sector	Total	Subgraduado		Graduado		Tiempo	
		M	F	M	F	C	P
Sector público	71,569	26,808	38,182	2,413	4,166	62,153	9,416
Sector privado sin fines de lucro	136,660	47,711	66,778	6,894	15,277	106,240	30,420
Sector privado con fines de lucro	41,143	17,473	21,847	603	1,220	36,971	4,172
Total	249,372	91,992	126,807	9,910	20,663	205,364	44,008

Nota: M=Masculino, F=Femenino, C=Completo y P=Parcial.

En la última década (2001-02 a 2009-10) el estudiantado aumentó un 51% en las instituciones privadas y se redujo un 3.1% en las instituciones públicas (Gráfica 3).

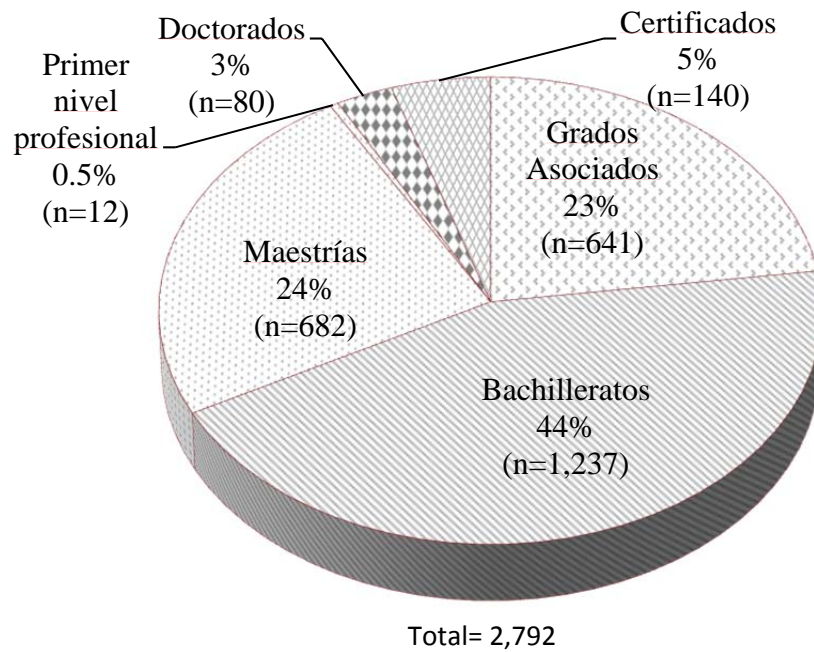
Gráfica 3. Matrícula total por sector en las instituciones de educación superior de Puerto Rico.

Años académicos 2001-02 al 2007-08.



¿Qué estudian o de qué programas se gradúan?

La oferta académica en Puerto Rico es amplia y variada. En mayo de 2011 había 2,792 programas desde el nivel de grado asociado hasta doctorado (Gráfica 4). En el año 2009-10 en Puerto Rico se graduaron 43,868 estudiantes en 37 áreas académicas diferentes. El 78.2% egresó de instituciones privadas y el 21.8% restante egresó de instituciones públicas. La Tabla 3 presenta las 10 áreas con más de 1,000 graduandos. Esas diez áreas representan el 84% de los egresados. Casi un tercio de los y las egresadas (27.8%) estudió profesiones y ciencias relacionadas con la salud (enfermería y otras ramas paramédicas son las más comunes). Casi una quinta parte estudió administración y mercadeo (17.8%). El tercer lugar lo ocupó Educación, con un 10.3% de las y los egresados.

Gráfica 4. Distribución de la oferta académica por nivel académico. Mayo 2011.

¿Cómo les va en los estudios?

Hay dos tipos de información disponible para contestar esta pregunta: las tasas de retención y las tasas de graduación. La tasa de retención mide cuántos estudiantes sub-graduados de primer ingreso matriculados en primer año se matriculan en segundo. En la Tabla 4 se presenta la información para la cohorte del año 2008. Allí se observa que entre un 63% a un 83% del cohorte de 2008 permaneció estudiando en el año 2009. Las instituciones públicas perdieron apenas un 14% de esos estudiantes, mientras que las privadas sin fines de lucro perdieron un 28% y las privadas con fines de lucro perdieron un 37%. Esto indica que la mayoría del estudiantado persevera en sus estudios por lo menos dos años y tiene mayores probabilidades de hacerlo en las instituciones del sector público y en las privadas sin fines de lucro.

Tabla 3. Cantidad de egresados por área académica, sector y nivel. Año 2009-2010.

Área Académica	Gran Total	%	Sector Público		Sector Privado			
			Sub-graduado	Graduado	Total Público	Sub-graduado	Graduado	Total Privado
Profesiones y ciencias relacionadas con la salud	12,179	27.8	840	429	1,269	10,273	637	10,910
Administración, gerencia, mercadeo y servicios administrativos	7,824	17.8	1,943	51	1,994	4,128	1,702	5,830
Educación	4,511	10.3	1,004	54	1,058	1,925	1,528	3,453
Ocupaciones y oficios relacionados con servicios personales y misceláneos (Ej.: Artes culinarias, cosmetología, servicios funerarios)	3,828	8.7	0	0	0	3,828	0	3,828
Tecnologías relacionadas a la ingeniería	2,328	5.3	690	2	692	1,533	103	1,636
Ingeniería	1,386	3.2	648	68	716	610	60	670
Ciencias de la información y computadoras	1,319	3.0	169	20	189	1,079	51	1,130
Protección y servicios de Seguridad	1,290	2.9	178	0	178	923	189	1,112
Biología y ciencias biomédicas	1,148	2.6	673	56	729	406	13	419
Psicología	1,115	2.5	389	25	414	256	445	701
<i>Otras 27 áreas agrupadas</i>	6,940	15.9	1,904	432	2,336	3,698	906	4,604
	43,868	100.0	8,438	1,137	9,575	28,659	5,634	34,293

Las tasas de graduación miden el porcentaje de graduados de una cohorte particular al 100% o al 150% del tiempo esperado para su grado. Es decir, a los 4 años o a los 6 años de haber empezado estudios de bachillerato. Para calcular la tasa de graduación se puede tomar en cuenta la cantidad de estudiantes que se transfieren de una institución a otra, de modo que no se contabilizan como una pérdida de la institución de origen. Sin embargo, el dato de transferencia

no está disponible para todas las instituciones. Por esa razón, en la Gráfica 5 se presentan las tasas de graduación sin tomar en cuenta las transferencias de estudiantes.

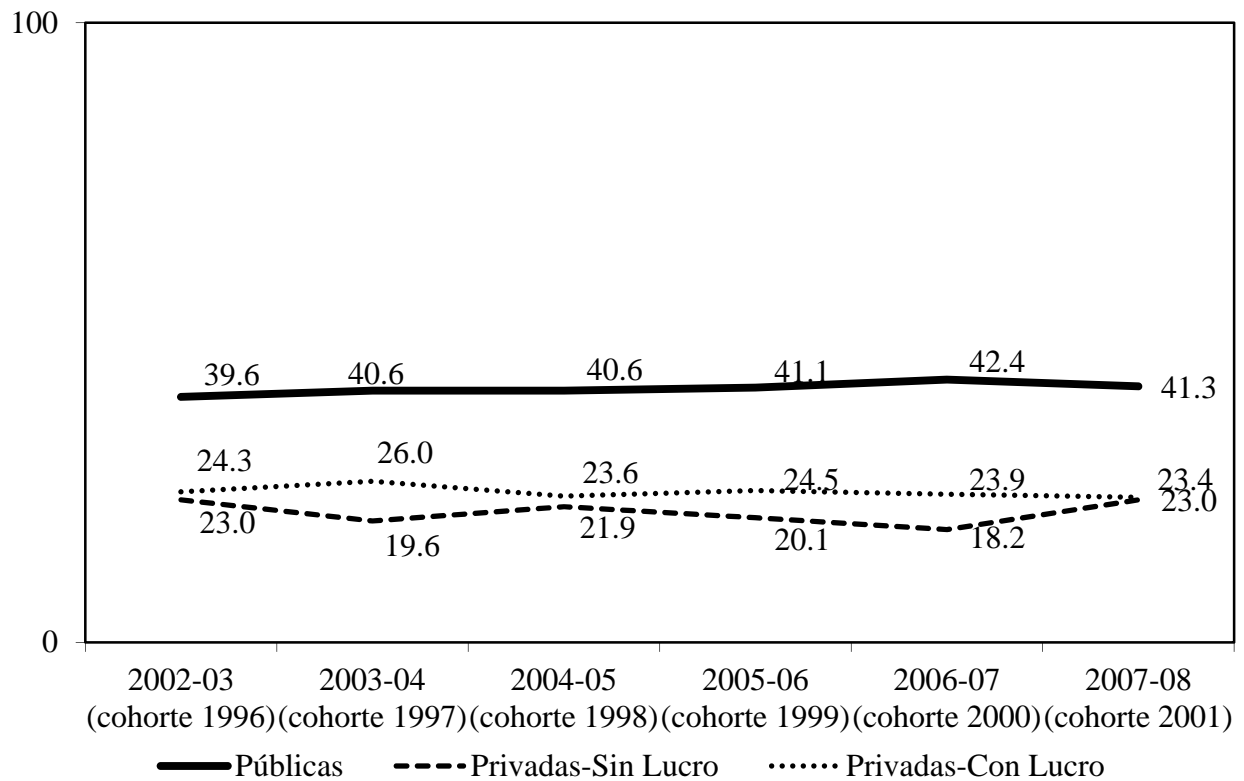
Tabla 4. Porcentaje de retención por sector y tarea. Cohorte 2008.

Sector	Tiempo completo			Tiempo parcial		
	Cohorte 2008	Matriculados 2009	Porcentaje de retención	Cohorte 2008	Matriculados 2009	Porcentaje de retención
Público	12,389	10,662	86.1	1,369	162	11.8
Privado sin fines de lucro	16,251	11,717	72.1	1,435	561	39.1
Privado con fines de lucro	12,290	7,782	63.3	219	134	61.2

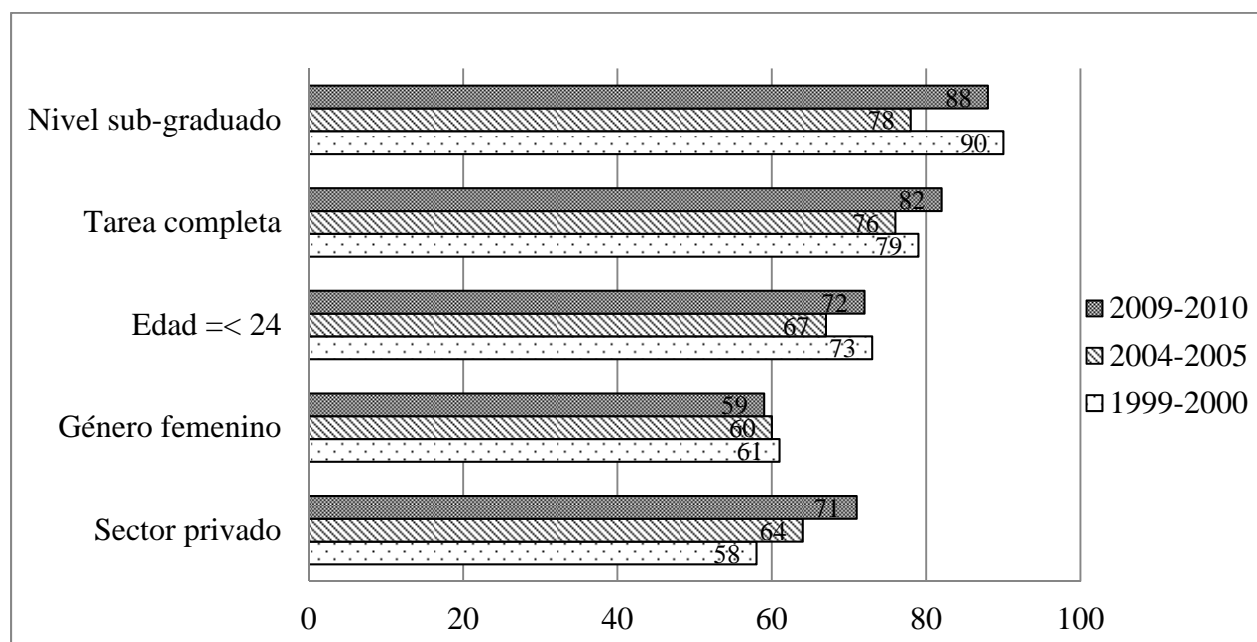
En la Gráfica 5 se observa una tendencia bastante estable de varios años en las tasas de graduación para el sector público y para el sector privado con y sin fines de lucro. En resumen, de cada 100 estudiantes de bachillerato logran graduarse, en seis años, cerca de 41 en el sector público y cerca de 23 en sector privado. O sea, que la gran mayoría del estudiantado (59% en el sector público y 77% en el sector privado) no alcanza la meta de obtener un bachillerato en el período de seis años.

Por último, la Gráfica 6 compara algunos resultados de los perfiles al inicio, a mediados y a finales de la década del 2000. Una observación sobresaliente es que en algunos de esos indicadores (matrícula a nivel sub-graduado, matrícula a tarea completa y la proporción de personas de 24 años o menos) han aumentado y vuelto a niveles similares a los del principio de la década.

Gráfica 5. Tasa de graduación en las instituciones de educación superior de cuatro años según sector (en 150% del tiempo, sin transferencias) Puerto Rico. Años 2001 al 2008.



Gráfica 6. Comparación de perfiles según el año en porcentajes de matrícula por categoría.



Conclusiones

El objetivo de este informe era describir el estudiantado de educación superior con datos de los años académicos 2009-2010 y 2010-2011. Los hallazgos en cuanto a la predominancia femenina, la necesidad económica, la edad, el tipo de institución y el nivel en que estudia son comparables al perfil del año 1999-2000. Veamos las respuestas a cada una de las preguntas de investigación.

1. ¿Cuál es la cantidad, el género, la edad y la necesidad de ayuda económica del estudiantado? En los años académicos 2009-2010 y 2010-2011 el estudiantado de educación superior de Puerto Rico estuvo compuesto por casi 250,000 estudiantes, de las cuales el 59% eran féminas. Casi 9 de cada 10 estudiantes estaban en nivel sub-graduado y más del 70% de ellos tenía menos de 24 años de edad y cerca de uno de cada tres tenía entre 18 y 19 años. Por otra parte, tres de cada cuatro estudiantes de nivel sub-graduado necesitaron ayudas económicas para poder estudiar.
2. ¿En qué tipo de instituciones está matriculado? En Puerto Rico predomina la oferta académica privada sobre la pública. Esto se refleja en que cerca de 7 de cada 10 estudiantes estudia en una institución privada y 3 de cada 10 lo hace en una institución pública. Esto supone un peso económico mayor sobre la mayoría del estudiantado, pero a la vez le brinda más posibilidades de acceso a los estudios superiores.
3. ¿Qué estudian o de qué programas se gradúan? Las áreas de estudio predominantes son las profesiones y ciencias relacionadas con la salud, administración y mercadeo, y educación. En el año académico 2009-2010 casi 6 de cada 10 egresados se graduaron de alguna de estas áreas.

4. ¿Cómo les va en los estudios? La mayoría del estudiantado persevera o se mantiene estudiando entre el primer y el segundo año de bachillerato. Sin embargo, al final del camino, sólo 4 de cada 10 en el sector público y 2 de cada 10 en el sector privado logran graduarse de bachillerato en un período de seis años.

En estos resultados no se reflejan todavía los patrones demográficos y migratorios que han sido descritos recientemente para la población general de Puerto Rico y que se prevé que impacten a las instituciones de educación superior (Duany, 2012). Esos patrones incluyen una disminución de la población joven, un aumento de la población vieja y una disminución en la población (Villamil, 2012).

El aumento en nivel sub-graduado, tarea completa y edad de 2004 a 2009 hasta llegar casi al nivel de 1999 se puede deber a la búsqueda de refugio de la población desempleada en las becas y beneficios de estudiar como una estrategia para afrontar lo que los economistas han llamado la década perdida. Lo cual ha redundado, por ahora, en un crecimiento del sector privado. Es posible que el impacto de los cambios poblacionales revelados por el censo del año 2010 se hagan evidente en la próxima década, razón por la cual un perfil como este no debe verse como algo estático, sino servir de base para hacer proyecciones sobre cómo cambiará el estudiantado y los ajustes que tendrá que hacer el sistema universitario para atenderlo.

Referencias

- Álvarez, M., Camacho-Isaac, W., & Figueroa, C. A. (2004). *Perfil del Ingresado a las Instituciones de Educación Superior de Puerto Rico, 1996-2002*. San Juan, Puerto Rico.: Consejo de Educación Superior de Puerto Rico.
- CEPR. (2011). *Informe estadístico de las instituciones de educación superior de Puerto Rico*. San Juan, Puerto Rico: Consejo de Educación de Puerto Rico: Autor.
- Dávila-Casanovas, G. (2001, Mayo-Agosto). Perfil de los estudiantes matriculados en instituciones universitarias en Puerto Rico 1999-2000. *Boletín CESPR - CHE's Newsletter*, 2(2), pp. 15-17.
- Duany, J. (2012). Los cambios demográficos en Puerto Rico y sus implicaciones educativas. *Foro Censo 2010: Cambios socio-demográficos y su impacto en las instituciones de educación superior* (p. 6). Caguas, Puerto Rico: Universidad del Turabo.
- Rivera-López, M. (2006). *Investigación sobre el Perfil del Estudiante que Cursa Estudios de Educación Superior y del Personal Docente que Labora en las Instituciones de Educación Superior de Puerto Rico*. San Juan, Puerto Rico: Consejo de Educación Superior de Puerto Rico.
- Villamil, J. J. (2012, Octubre 23). Más pobre y viejo Puerto Rico. *El Nuevo Día*, pp. 12-13.